



NUEVO

Prácticamente indoloro
el control de glucosa
en sangre con el
Dispositivo de Punción
OneTouch[®] Delica[®] Plus

Guía Rápida de inicio

ONETOUCH[®]
every touch is a step forward™

Consejos para ayudarle con un análisis de glucosa en sangre menos doloroso y reducir la posibilidad de infección

- **Antes de analizarse, lávese las manos y el lugar donde va a obtener la muestra con agua tibia y jabón.** Enjuáguese y séquese. Los contaminantes en la piel pueden influir en los resultados.
- **Utilice una lanceta estéril nueva cada vez que se analice. No reutilizar.**
- **Apriete suavemente y/o masajee la yema del dedo** hasta que se forme una gota redonda de sangre.

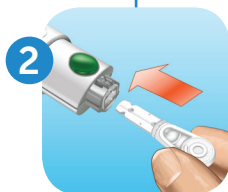


- **Sujete el dispositivo de punción contra el lateral del dedo.**
- **Elija un lugar de punción diferente cada vez que realice un análisis.** Las punciones repetidas en el mismo lugar pueden producir sensibilidad y callosidades.
- **Nunca comparta una lanceta o dispositivo de punción con nadie.** Son para uso de un único paciente.

Preparando su dispositivo de punción



1 Retirar la cápsula del dispositivo de punción



2 Insertar la lanceta estéril en el dispositivo de punción y girar el disco protector para retirarlo



3 Volver a colocar la cápsula del dispositivo de punción



4 Regular la profundidad de punción

Los números más bajos corresponden a punciones menos profundas y los números más altos, a punciones más profundas



5 Cargar el dispositivo de punción hacia atrás hasta que haga clic

Ahora puede hacer el análisis

Antes de utilizar el Dispositivo de Punción OneTouch® Delica® para el análisis de glucosa en sangre, lea detenidamente el Manual del usuario de su Medidor OneTouch® y el prospecto que viene con el sistema.

→ **Análisis y extracción de la lanceta usada**



Realizar la punción en el dedo

Sujete firmemente el dispositivo de punción contra el lateral del dedo. Pulse el botón de disparo para la punción.



Aplicar la muestra

Aplique la muestra de sangre siguiendo las instrucciones de su Manual de usuario OneTouch® para una aplicación de muestra adecuada



Retirar la cápsula del dispositivo de punción de nuevo



Cubrir la punta expuesta de la lanceta

Coloque el protector de la lanceta en una superficie dura y presione la punta de la lanceta hacia el lado plano del disco.



Expulsar la lanceta

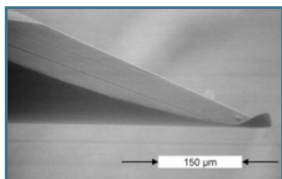
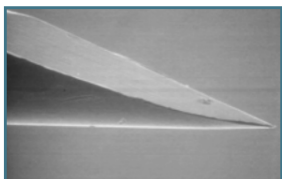
Con el dispositivo de punción orientado hacia abajo, empuje el botón cargador hacia adelante hasta que salga la lanceta. Vuelva a colocar la cápsula del dispositivo de punción.



Reemplace el tapón del dispositivo de punción

Deseche la lanceta usada con cuidado después de cada uso para evitar pinchazos accidentales con la lanceta.

Utilice una lanceta estéril nueva OneTouch® Delica® Plus con cada análisis para una punción prácticamente indolora



Después de un uso

Lanceta nueva y usada después de una única penetración en la piel¹.

Estas imágenes pertenecen a una publicación que ofrece una visión general de la punción y no son representativas de un Dispositivo OneTouch®.

La reutilización de la lanceta puede desafilarse o doblar la punta, causando daño en la piel, cicatrices y mayor dolor.

Una lanceta por análisis
para una experiencia más cómoda



1. Heinemann L, Boecker D. *Lancing: Quo Vadis?* Journal of Diabetes Science and Technology 2011;5(4):966–981.

Producto sanitario con marcado CE.

Para solicitar cualquier aclaración diríjase a su representante de OneTouch.

Información para uso del Profesional Sanitario y del paciente, como guía para el uso adecuado de los productos OneTouch.

© Lifescan, CO/DPL/0219/0011, 19-LFS-61.

Lifescan, Paseo de las Doce Estrellas, 5-7, 28042 Madrid



Contacte con nosotros para más información



Visite www.OneTouch.es



Email info@lifescan.es



Línea de Atención Personal OneTouch®
900 100 228 (llamada gratuita)

Horario de atención telefónica
laborables de L a V 09:00 a 19:00h

También se puede usar con las Lancetas OneTouch® Delica®

ONETOUCH®
every touch is a step forward™